

คู่มือปฏิบัติงาน
ด้านการจัดเก็บรายได้
ประจำปีงบประมาณ พ.ศ. ๒๕๖๕



งานจัดเก็บรายได้ กองคลัง
องค์การบริหารส่วนตำบลโนนค่า
อำเภอสูงเนิน จังหวัดนครราชสีมา

คำนำ

ด้วยองค์การบริหารส่วนตำบลโนนค่า เป็นหน่วยงานท้องถิ่น มีอำนาจหน้าที่ในการดำเนินการจัดเก็บรายได้ที่ต้องจัดเก็บเอง ซึ่งประกอบด้วย ภาษีที่ดินและสิ่งปลูกสร้าง ภาษีป้าย และค่าธรรมเนียมใบอนุญาตต่าง ๆ ซึ่งการจัดเก็บรายได้ทุกประเภทจะมีประสิทธิภาพได้จะต้องครอบคลุมถึงขั้นตอน กิจกรรมที่จะดำเนินการจัดเก็บรายได้

ดังนั้น เพื่อให้การจัดเก็บภาษีทุกประเภทดำเนินการเป็นไปด้วยความเรียบร้อย ถูกต้องทันตามกำหนดระยะเวลาที่กฎหมายกำหนด องค์การบริหารส่วนตำบลโนนค่า จึงได้กำหนดแนวทางการปฏิบัติงานด้านการจัดเก็บรายได้ ประจำปีงบประมาณ พ.ศ.๒๕๖๕ ขึ้นเพื่อให้การปฏิบัติบรรลุเป้าหมายสูงสุด

จัดทำโดย

งานจัดเก็บรายได้ กองคลัง

องค์การบริหารส่วนตำบลโนนค่า

อำเภอสูงเนิน จังหวัดนครราชสีมา

สารบัญ

เรื่อง	หน้า
แผนการจัดเก็บภาษีและพัฒนารายได้	๑
ภาษีที่ดินและสิ่งปลูกสร้าง	๓
ภาษีป้าย	๗
การจัดเก็บค่าธรรมเนียมการเก็บและขนมูลฝอย	๑๕
การจดทะเบียนพาณิชย์	๑๖
แผนปฏิบัติตามหน้าที่รับผิดชอบ ประจำปีงบประมาณ พ.ศ.๒๕๖๕	๑๗

แผนการจัดเก็บรายได้ ประจำปีงบประมาณ พ.ศ.๒๕๖๕
งานจัดเก็บรายได้ กองคลัง
องค์การบริหารส่วนตำบลโนนค่า อำเภอสูงเนิน จังหวัดนครราชสีมา

๑. หลักการและเหตุผล

ด้วยคณะผู้บริหารองค์การบริหารส่วนตำบลโนนค่า มีนโยบายเร่งรัดการจัดเก็บรายได้ให้ทั่วถึง และเป็นธรรมโดยคำนึงถึงสถานะด้านสังคม เศรษฐกิจ เหตุการณ์ต่าง ๆ ที่เกิดขึ้นในปัจจุบันมาเป็นแนวทางในการจัดเก็บรายได้ โดยมีให้เกิดผลกระทบในการชำระภาษีของประชาชนในตำบลโนนค่า ดังนั้น เพื่อให้การปฏิบัติงานด้านการจัดเก็บภาษีบรรลุวัตถุประสงค์ตามเป้าหมายสูงสุด องค์การบริหารส่วนตำบลโนนค่า จึงได้จัดทำแผนการจัดเก็บรายได้ ประจำปีงบประมาณ พ.ศ.๒๕๖๕ ซึ่งประกอบด้วย แผนการจัดเก็บภาษีที่ดินและสิ่งปลูกสร้าง แผนการจัดเก็บภาษีป้าย และแผนปฏิบัติงานตามหน้าที่รับผิดชอบ ขึ้น

๒. วัตถุประสงค์

๒.๑ เพื่อให้การจัดเก็บรายได้ขององค์การบริหารส่วนตำบลโนนค่า บรรลุเป้าหมายอย่างมีประสิทธิภาพและเป็นธรรมแก่ประชาชน

๒.๒ เพื่อให้องค์การบริหารส่วนตำบลโนนค่า มีรายได้เพิ่มขึ้น ซึ่งจะส่งผลให้สามารถนำงบประมาณมาพัฒนาตำบลได้มากขึ้น

๒.๓ เพื่อให้ประชาชนเกิดความพึงพอใจและให้ความร่วมมือในการเสียภาษีให้กับองค์การบริหารส่วนตำบลโนนค่า

๒.๔ เพื่อให้การปฏิบัติการจัดเก็บรายได้สอดคล้องกับแนวทางการบริหารบ้านเมืองที่ดี

๓. เป้าหมาย

๓.๑ สัดส่วนการจัดเก็บรายได้ ขององค์การบริหารส่วนตำบลโนนค่า คิดเป็นร้อยละ ๙๐ ของผู้ อยู่ในข่ายต้องชำระภาษีทั้งหมด

๓.๒ ลูกหนี้ภาษีลดลง ร้อยละ ๑

๓.๓ ประชาชนให้ความร่วมมือในการจัดเก็บรายได้ขององค์การบริหารส่วนตำบลโนนค่า

๓.๔ การจัดเก็บรายได้มีประสิทธิภาพมากขึ้น เกิดความรวดเร็ว ถูกต้อง และเป็นธรรม

๔. วิธีดำเนินการ

๔.๑ ดำเนินการตามแผนการจัดเก็บภาษีที่ดินและสิ่งปลูกสร้าง และแผนการจัดเก็บภาษีป้าย และแผนปฏิบัติงานตามหน้าที่รับผิดชอบ ดังนี้

๑) ขั้นเตรียมการ

- สสำรวจและจัดเตรียมแบบพิมพ์ต่าง ๆ ให้ครบถ้วน จัดทำคำสั่ง จัดทำประกาศ และออกหนังสือแจ้งเวียนให้ผู้เสียภาษีทราบล่วงหน้า เพื่อจะได้มายื่นแบบพิมพ์ภายในเวลาที่กำหนด โดยตรวจสอบและคัดลอกรายชื่อผู้อยู่ในเกณฑ์เสียภาษี ตาม ผ.ท.๔

๒) ขั้นตอนดำเนินการ

- จัดทำประกาศ ประชาสัมพันธ์ให้ประชาชนทราบล่วงหน้า
- แต่งตั้งเจ้าหน้าที่ผู้รับผิดชอบในการปฏิบัติงาน
- แจ้งให้ผู้ที่อยู่ในข่ายต้องเสียภาษี ยื่นแบบแสดงรายการทรัพย์สิน
- จัดทำแผ่นพับประชาสัมพันธ์ให้ประชาชนได้ทราบและเข้าใจ
- ออกให้บริการรับชำระภาษีนอกสถานที่

๓) ขั้นตอนการ

- ประเมินผลการปฏิบัติงานตามแผนฯ

๔.๒ จัดทำโครงการเพิ่มประสิทธิภาพการจัดเก็บรายได้ขององค์การบริหารส่วนตำบลโนนค่า

ได้แก่

- การประชาสัมพันธ์ให้ความรู้เกี่ยวกับภาษีท้องถิ่น
- การให้บริการภาษีสัญญาณนอกเวลาราชการและวันหยุดราชการ
- การให้บริการชำระภาษีในช่วงพักเที่ยงของวันทำการ
- การประชุมเพื่อพัฒนางานจัดเก็บรายได้
- การพัฒนาศักยภาพพนักงานเจ้าหน้าที่ผู้ปฏิบัติงานเกี่ยวกับการจัดเก็บรายได้
- การจัดระเบียบป้าย ภายในตำบลโนนค่า

๔.๓ จัดทำโครงการพัฒนาแผนที่ภาษี ได้แก่

- จัดทำแผนที่แม่บท ตำบลโนนค่า การสำรวจและการบันทึกข้อมูลทะเบียนทรัพย์สิน

ลง โปรแกรม Ltax ๓๐๐๐

๕. ระยะเวลาดำเนินการ

ตั้งแต่วันที่ ๑ ตุลาคม ๒๕๖๔ - ๓๐ กันยายน ๒๕๖๕

๖. ผู้รับผิดชอบแผนการจัดเก็บรายได้

งานจัดเก็บรายได้ กองคลัง องค์การบริหารส่วนตำบลโนนค่า อำเภอสูงเนิน จังหวัดนครราชสีมา

๗. งบประมาณ

ใช้จ่ายจากข้อบัญญัติองค์การบริหารส่วนตำบลโนนค่า เรื่อง งบประมาณรายจ่ายประจำปีงบประมาณ พ.ศ.๒๕๖๕

๘. ผลที่คาดว่าจะได้รับ

- ๘.๑ จัดเก็บภาษีท้องถิ่นได้ร้อยละ ๙๐ ของผู้อยู่ในข่ายชำระภาษี และลูกหนี้ภาษีลดลงร้อยละ ๑
- ๘.๒ ประชาชนเกิดความพึงพอใจ และให้ความร่วมมือในการเสียภาษี
- ๘.๓ ลดภาระค่าใช้จ่ายของประชาชนในการเดินทางมาเสียภาษี
- ๘.๔ สร้างความรู้สึกที่ดีระหว่างประชาชนกับเจ้าหน้าที่
- ๘.๕ ทำให้ประชาชนมีความรู้ ความเข้าใจ ในการชำระภาษีประจำปี
- ๘.๖ การปฏิบัติงานสอดคล้องกับหลักเกณฑ์การบริหารบ้านเมืองที่ดี

ภาษีที่ดินและสิ่งปลูกสร้าง

คำนิยาม

ทรัพย์สินที่ต้องเสียภาษี คือ ที่ดินหรือสิ่งปลูกสร้าง

ที่ดิน หมายความว่า พื้นดิน และให้หมายความรวมถึงพื้นที่ที่เป็นภูเขาหรือที่มีน้ำด้วย (แม่น้ำ และทะเลไม่ถือเป็นที่ดินตามพระราชบัญญัตินี้)

ที่ดินที่ต้องเสียภาษี ได้แก่

(๑) ที่ดินที่เป็นกรรมสิทธิ์ของบุคคลธรรมดาหรือนิติบุคคล เช่น โฉนด ตราจอง ตราจองที่ตราว่าได้ทำประโยชน์

(๒) ที่ดินที่ไม่เป็นกรรมสิทธิ์ของบุคคลธรรมดาหรือนิติบุคคล แต่อยู่ในความครอบครองของบุคคลธรรมดาหรือนิติบุคคล เช่น นส.๓ , นส.๓ ก และ นส.๓ ข , สปก.๔ , ก.ส.น. , ส.ค.๑ , นค.๑ , นค.๓ , ส.ท.ก.๑ ก , ส.ท.ก.๒ ก , นส.๒ (ใบจอง) และที่ดินอันเป็นทรัพย์สินของรัฐซึ่งมีการเข้าไปครอบครองหรือทำประโยชน์ ฯลฯ เป็นต้น

สิ่งปลูกสร้าง หมายความว่า โรงเรือน อาคาร ตึก หรือสิ่งปลูกสร้าง อย่างอื่นที่บุคคลอาจ ใช้อาศัยหรือใช้สอยได้หรือที่ใช้เป็นที่เก็บสินค้าหรือประกอบการอุตสาหกรรมหรือพาณิชย์กรรม และให้หมายความรวมถึงห้องชุด ตามกฎหมายว่าด้วยอาคารชุดที่ได้ออกหนังสือแสดงกรรมสิทธิ์ห้องชุดแล้ว หรือแพที่บุคคลอาจใช้อาศัยได้หรือที่มีไว้เพื่อหาผลประโยชน์ ด้วย

นิยามคำว่าสิ่งปลูกสร้างตามพระราชบัญญัตินี้มีเจตนารมณ์ที่ต่างออกไปจากนิยามของคำว่า “โรงเรือนหรือสิ่งปลูกสร้าง” อย่างอื่นตามพระราชบัญญัติภาษีโรงเรือนและที่ดิน พุทธศักราช ๒๔๗๕ ดังนั้น การพิจารณาว่าอะไรเป็นสิ่งปลูกสร้างจึงไม่พิจารณารวมถึงเครื่องจักรซึ่งเป็นส่วนควบของโรงเรือนแต่อย่างใด

กรณีสิ่งปลูกสร้างที่อยู่ระหว่างก่อสร้างยังไม่แล้วเสร็จ และยังไม่สามารถใช้ประโยชน์ได้ไม่ถือเป็นสิ่งปลูกสร้างที่ต้องเสียภาษีตามพระราชบัญญัตินี้

ฐานภาษี คือ มูลค่าทั้งหมดของที่ดินหรือสิ่งปลูกสร้าง โดยการคำนวณมูลค่าของที่ดินหรือสิ่งปลูกสร้างเป็นไปตามราคาประเมินทุนทรัพย์ของอสังหาริมทรัพย์เพื่อเรียกเก็บค่าธรรมเนียมจดทะเบียนสิทธิ และนิติกรรมตามประมวลกฎหมายที่ดิน ที่คณะอนุกรรมการประจำจังหวัดกำหนด โดยความเห็นชอบของคณะกรรมการกำหนดราคาประเมินทุนทรัพย์

ราคาประเมินทุนทรัพย์ที่ดิน สิ่งปลูกสร้าง หรือสิ่งปลูกสร้างที่เป็นห้องชุด คือ ราคาประเมินทุนทรัพย์ของอสังหาริมทรัพย์เพื่อเรียกเก็บค่าธรรมเนียมจดทะเบียนสิทธิและนิติกรรมตามประมวลกฎหมายที่ดินที่คณะอนุกรรมการประจำจังหวัดกำหนดโดยความเห็นชอบของคณะกรรมการกำหนดราคาประเมินทุนทรัพย์และเป็นบัญชีที่องค์กรปกครองส่วนท้องถิ่น ได้รับแจ้งจากกรมธนารักษ์หรือสำนักงานธนารักษ์พื้นที่แล้วแต่กรณี ตามมาตรา ๓๖ (มาตรา ๓๘ แห่งพระราชบัญญัติการประเมินราคาทรัพย์สินเพื่อประโยชน์แห่งรัฐ พ.ศ.๒๕๖๒) กำหนดให้บรรดาบทบัญญัติแห่งกฎหมาย กฎ ระเบียบ ข้อบังคับ ประกาศ คำสั่งหรือมติคณะรัฐมนตรีที่อ้างถึงราคาประเมินทุนทรัพย์ คณะกรรมการกำหนดราคาประเมินทุนทรัพย์ และคณะอนุกรรมการประจำจังหวัดตามประมวลกฎหมายที่ดิน ให้ถือว่าบทบัญญัติแห่งกฎหมาย กฎ ระเบียบ ข้อบังคับ ประกาศ คำสั่งหรือมติคณะรัฐมนตรีนั้นอ้างถึง ราคาประเมินทรัพย์สิน คณะกรรมการ และคณะอนุกรรมการประจำจังหวัดตามพระราชบัญญัติการประเมินราคาทรัพย์สินเพื่อประโยชน์แห่งรัฐ พ.ศ.๒๕๖๒)

ผู้มีหน้าที่เสียภาษี คือ

๑. บุคคลธรรมดาหรือนิติบุคคลซึ่งเป็นเจ้าของที่ดินหรือสิ่งปลูกสร้าง เช่น ทรัพย์สินของพรรคการเมือง ซึ่งเป็นนิติบุคคลตามพระราชบัญญัติประกอบรัฐธรรมนูญว่าด้วยพรรคการเมือง พ.ศ.๒๕๖๐ ทรัพย์สินของบริษัทจำกัด ห้างหุ้นส่วนจำกัด หรือบริษัทมหาชนจำกัด เป็นต้น

๒. ผู้ปกครองหรือทำประโยชน์ในที่ดินหรือสิ่งปลูกสร้างอันเป็นทรัพย์สินของรัฐ ไม่ว่าจะเป็นการเข้าไปทำประโยชน์หรือครอบครองโดยชอบด้วยกฎหมายหรือไม่ เช่น กรมธนารักษ์นำทรัพย์สินไปให้เช่า ผู้เช่าในฐานะผู้ครอบครองทรัพย์สินของรัฐเป็นผู้มีหน้าที่เสียภาษี

๓. ผู้มีหน้าที่ชำระภาษีแทน ได้แก่

(๑) ผู้จัดการมรดกหรือทายาท ในกรณีผู้เสียภาษีถึงแก่ความตาย

(๒) ผู้จัดการทรัพย์สิน กรณีที่ผู้เสียภาษีเป็นผู้ไม่อยู่ตามกฎหมายแพ่งและพาณิชย์ว่าด้วยสาบสูญ

(๓) ผู้แทนโดยชอบธรรม ผู้อนุบาลหรือผู้พิทักษ์ ในกรณีที่ผู้เสียภาษีเป็นผู้เยาว์คนไร้

ความสามารถหรือคนเสมือนไร้ความสามารถ

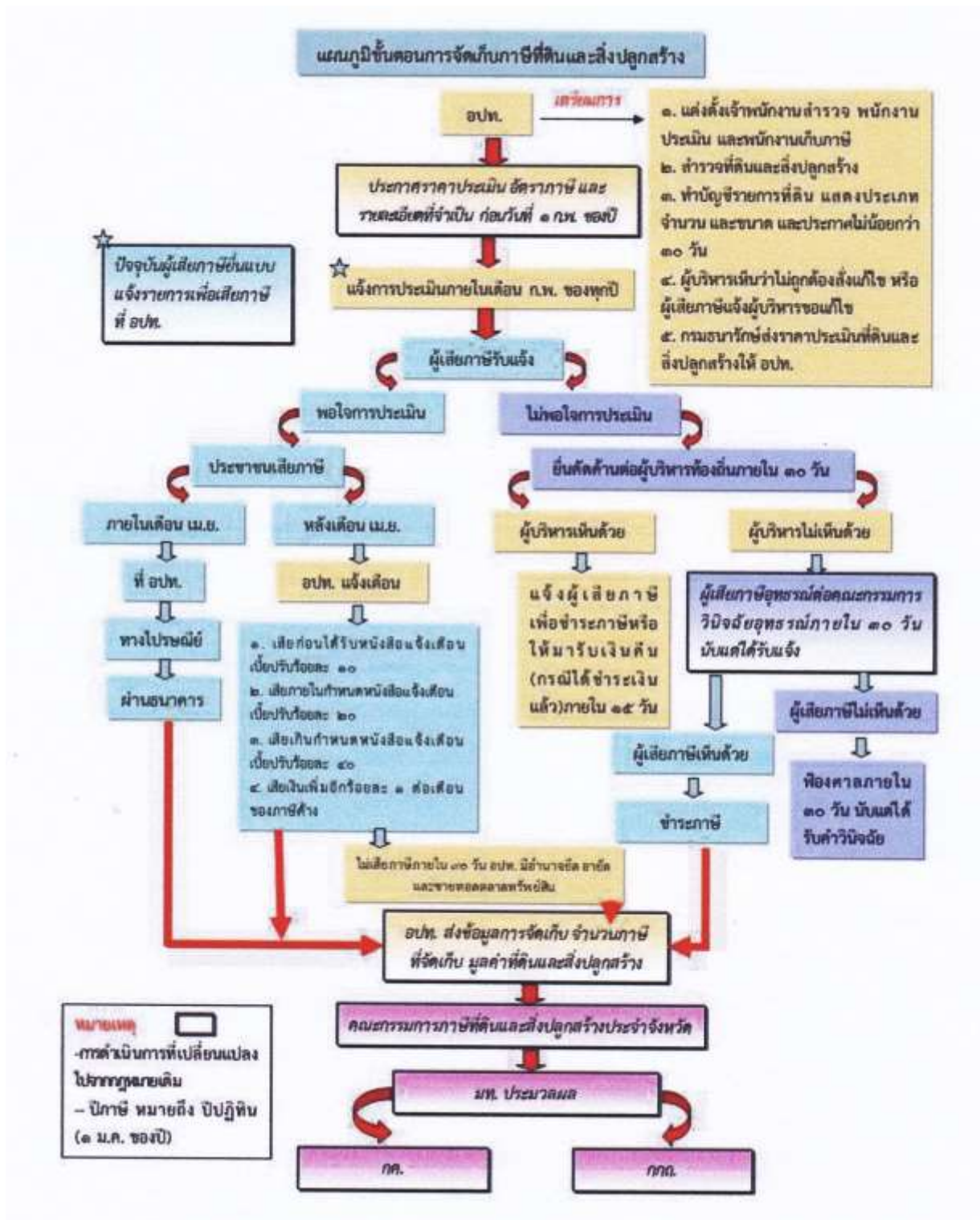
(๔) ผู้แทนของนิติบุคคล ในกรณีที่ผู้เสียภาษีเป็นนิติบุคคล ทั้งนี้ จะต้องมียกหนังสือมอบอำนาจเป็นหลักฐานมาแสดงต่อองค์กรปกครองส่วนท้องถิ่นเพื่อเก็บไว้เป็นหลักฐานด้วย

(๕) ผู้ชำระบัญชี ในกรณีที่ผู้เสียภาษีเป็นนิติบุคคลเลิกกันโดยมีการชำระบัญชี

(๖) เจ้าของรวมคนใดคนหนึ่ง ในกรณีที่ทรัพย์สินที่ต้องเสียภาษีเป็นของบุคคลหลายคนรวมกัน

๔. กรณีที่ที่ดินและสิ่งปลูกสร้างบนที่ดินนั้นเป็นของต่างเจ้าของกัน ให้เจ้าของที่ดินและเจ้าของสิ่งปลูกสร้างนั้นเป็นผู้เสียภาษี กรณีที่ดินหรือสิ่งปลูกสร้างที่ตนเป็นเจ้าของ เช่น เอกชนเช่ามีที่ดินของสำนักงานทรัพย์สินพระมหากษัตริย์เพื่อปลูกสร้างบ้านอยู่อาศัยบนที่ดินของสำนักงานทรัพย์สินพระมหากษัตริย์สำนักงานทรัพย์สินพระมหากษัตริย์เป็นผู้เสียภาษีเฉพาะในส่วนของที่ดิน และเอกชนเป็นผู้เสียภาษีเฉพาะในส่วนของสิ่งปลูกสร้างที่ตนเป็นเจ้าของ

ขั้นตอนการจัดเก็บภาษีที่ดินและสิ่งปลูกสร้าง



๑. เจ้าพนักงานแจ้งการประเมินภาษีโดยส่งแบบประเมินภาษีให้แก่ผู้เสียภาษีภายในเดือนกุมภาพันธ์
๒. การแจ้งการประเมินภาษีและแบบประเมินภาษีให้เป็นตามรัฐมนตรีว่าการกระทรวงมหาดไทยกำหนด รายการที่ดินหรือสิ่งปลูกสร้าง ราคาประเมินทุนทรัพย์ อัตราภาษี จำนวนภาษีต้องชำระ
๓. การประเมินภาษี ให้พนักงานประเมินมีอำนาจเรียกผู้เสียภาษีหรือบุคคลซึ่งเกี่ยวข้องมาให้ถ้อยคำหรือส่งเอกสารหรือหลักฐานอื่นใดมาเพื่อตรวจสอบภายในระยะเวลาที่กำหนดโดยจะต้องมีหนังสือแจ้งให้บุคคลดังกล่าวทราบล่วงหน้าไม่น้อยกว่า ๗ วัน
๔. การส่งคำสั่งเป็นหนังสือ หนังสือแจ้งการประเมินหรือหนังสืออื่น (เช่น การแจ้งเตือน ให้เจ้าหน้าที่ส่งให้แก่ผู้รับโดยตรงหรือส่งทางไปรษณีย์ลงทะเบียนตอบรับ หรือให้ส่ง ณ ภูมิลำเนาหรือถิ่นที่อยู่หรือสถานที่ทำการของบุคคลนั้น ในระหว่างเวลาพระอาทิตย์ขึ้นถึงพระอาทิตย์ตก หรือในเวลาทำการของบุคคลนั้นถ้าไม่พบผู้รับ ณ ภูมิลำเนาหรือถิ่นที่อยู่หรือสถานที่ทำการของผู้รับ จะส่งให้แก่บุคคลใดซึ่งบรรลุนิติภาวะแล้ว และอยู่ ณ ภูมิลำเนาหรือถิ่นที่อยู่สถานที่ทำการที่ปรากฏว่าเป็นของผู้รับนั้นก็ได้
๕. มีการประเมินผิดพลาดหรือไม่ครบถ้วนในองค์ประกอบส่วนท้องถิ่นมีอำนาจทบทวนการประเมินภาษีให้ถูกต้องตามที่ผู้เสียภาษีมีหน้าที่ต้องเสียได้ การทบทวนการประเมินใหม่จะกระทำมิได้ เมื่อพ้น ๓ ปีนับแต่วันสุดท้ายแห่งกำหนดเวลาการชำระภาษีตามพระราชบัญญัตินี้
๖. กำหนดเวลาการชำระภาษีหรือแจ้งรายการต่าง ๆ หรือกำหนดเวลาการคัดค้านการประเมินภาษีตามที่กำหนดไว้ในพระราชบัญญัติถ้าผู้มีหน้าที่ต้องปฏิบัติตามกำหนดเวลาดังกล่าวเหตุจำเป็นไม่สามารถจะปฏิบัติตามกำหนดเวลาได้ให้ยื่นคำร้องขยายหรือเลื่อนกำหนดเวลาก่อนกำหนดเวลาสิ้นสุดลง เมื่อผู้บริหารท้องถิ่นพิจารณาเห็นเป็นการสมควร จะให้ขยายหรือให้เลื่อนกำหนดเวลาออกไปอีกตามความจำเป็นแก่กรณี ก็ได้
๗. ให้ผู้เสียภาษีชำระภาษีตามแบบแจ้งการประเมินภาษี ภายในเดือนเมษายนของทุกปี ณ องค์การบริหารส่วนตำบล สำหรับที่ดินและสิ่งปลูกสร้างที่อยู่ในเขต อบต.
๘. การชำระภาษีให้ถือว่าวันที่พนักงานเก็บภาษีลงลายมือชื่อให้ใบเสร็จรับเงินวันที่ชำระภาษี
๙. ผู้ชำระภาษีสามารถชำระภาษีโดยทางไปรษณีย์ลงทะเบียนตอบรับหรือโดยการชำระผ่านธนาคารหรือโดยวิธีอื่นใดนั้น ตามที่รัฐมนตรีว่าการกระทรวงมหาดไทยประกาศกำหนด

ภาษีป้าย

ป้าย หมายความว่า ป้ายแสดงชื่อ ยี่ห้อ หรือเครื่องหมายที่ใช้ในการประกอบการค้าหรือประกอบกิจการอื่นเพื่อหารายได้หรือโฆษณาการค้าหรือกิจการอื่นเพื่อหารายได้ ไม่ว่าจะได้แสดงหรือโฆษณาไว้ที่วัตถุใดๆ ด้วยอักษร ภาพ หรือเครื่องหมายที่เขียน แกะสลัก จารึกหรือทำให้ปรากฏด้วยวิธีอื่น

ผู้มีหน้าที่เสียภาษีป้าย

๑. เจ้าของป้าย

๒. ในกรณีที่ไม่มีผู้ยื่นแบบแสดงรายการภาษีป้าย หรือเมื่อพนักงานเจ้าหน้าที่ไม่อาจหาตัวเจ้าของป้ายนั้นได้ให้ถือว่าผู้ครอบครองป้ายนั้นเป็นผู้เสียภาษีป้าย ถ้าไม่อาจหาตัวผู้ครอบครองป้ายนั้นได้ให้ถือว่าเจ้าของหรือผู้ครอบครองอาคารหรือที่ดินที่ป้ายติดตั้งอยู่เป็นผู้เสียภาษีป้าย

การยื่นแบบภาษีป้าย

๑. ให้เจ้าของป้ายซึ่งจะต้องเสียภาษีป้าย ยื่นแบบแสดงรายการภาษีป้ายตามแบบและวิธีการที่กระทรวงมหาดไทยกำหนด ภายในเดือนมีนาคมของปี

ในกรณีที่เจ้าของป้ายอยู่นอกประเทศไทย ให้ตัวแทนหรือผู้แทนในประเทศไทยมีหน้าที่ยื่นแบบแสดงรายการภาษีป้ายแทนเจ้าของป้าย

ถ้าเจ้าของป้ายตาย เป็นผู้ไม่อยู่ เป็นคนสาบสูญ เป็นคนไร้ความสามารถหรือเป็นคน เสมือนไร้ความสามารถ ให้ผู้จัดการมรดก ผู้ครอบครองทรัพย์สินมรดกไม่ว่าจะเป็นทายาทหรือผู้อื่น ผู้จัดการ ทรัพย์สินผู้อนุบาลหรือผู้พิทักษ์ แล้วแต่กรณี

๒. ผู้ใดติดตั้งป้ายอันเสียภาษีหลังเดือนมีนาคมหรือติดตั้งป้ายใหม่แทนป้ายเดิมหรือเปลี่ยนแปลงแก้ไขพื้นที่ป้าย ข้อความ ภาพ อันเป็นเหตุให้ต้องเสียภาษีเพิ่มขึ้นให้ยื่นแบบแสดงรายการภาษีป้ายใหม่ภายใน ๑๕ วัน นับตั้งแต่วันที่ติดตั้งหรือเปลี่ยนแปลงแก้ไข

๓. ในกรณีที่มีการโอนย้าย ให้ผู้รับโอนแจ้งการรับโอนเป็นหนังสือต่อพนักงานเจ้าหน้าที่ภายใน ๓๐ วัน นับแต่วันรับโอน

การชำระภาษีป้าย

๑. ผู้มีหน้าที่เสียภาษีป้ายยื่นแบบแสดงรายการภาษีป้าย (ภป.๑) พร้อมหลักฐาน

๒. ผู้เสียภาษีต้องมาชำระเงินค่าภาษีป้ายภายใน ๑๕ วัน นับแต่วันที่ได้รับแจ้งการประเมินฉะนั้นต้องเสียเงิน

เพิ่ม

อัตราภาษีป้าย

๑. ป้ายที่มีอักษรไทยล้วน

(ก) ป้ายที่มีข้อความที่เคลื่อนที่หรือเปลี่ยนเป็นข้อความอื่นได้ ให้คิดอัตรา ๑๐ บาท ต่อห้าร้อยตารางเซนติเมตร

(ข) ป้ายนอกจาก (ก) ให้คิดอัตรา ๕ บาท ต่อห้าร้อยตารางเซนติเมตร

๒. ป้ายที่มีอักษรไทยปนกับอักษรต่างประเทศ และหรือปนกับภาพ และหรือเครื่องหมายอื่น

(ก) ป้ายที่มีข้อความ เครื่องหมาย หรือภาพที่เคลื่อนที่ หรือเปลี่ยนเป็นข้อความ เครื่องหมาย หรือภาพอื่นได้ ให้คิดอัตรา ๕๒ บาท ต่อห้าร้อยตารางเซนติเมตร

(ข) ป้ายนอกจาก (ก) ให้คิดอัตรา ๒๖ บาท ต่อห้าร้อยตารางเซนติเมตร

๓. ป้ายที่ไม่มีอักษรไทยไม่ว่าจะมีภาพหรือเครื่องหมายใด ๆ หรือไม่ และป้ายที่มีอักษรไทยบางส่วนหรือทั้งหมดอยู่ใต้หรือต่ำกว่าอักษรต่างประเทศ

(ก) ป้ายที่มีข้อความ เครื่องหมาย หรือภาพที่เคลื่อนไหว หรือเปลี่ยนเป็นข้อความ เครื่องหมาย หรือภาพอื่นได้ ให้คิดอัตรา ๕๒ บาท ต่อห้าร้อยตารางเซนติเมตร

(ข) ป้ายนอกจาก (ก) ให้คิดอัตรา ๕๐ บาท ต่อห้าร้อยตารางเซนติเมตร

เงินเพิ่ม

๑. ไม่ยื่นแบบแสดงรายการภาษีป้ายภายในเวลาที่กำหนด ให้เสียเงินเพิ่มร้อยละสิบของจำนวนเงินที่ต้องเสียภาษีป้าย เว้นแต่กรณีเจ้าของป้ายได้ยื่นแบบแสดงรายการภาษีป้ายก่อนที่พนักงานเจ้าหน้าที่จะได้แจ้งให้ทราบถึงการละเว้นนั้นให้เสียเงินเพิ่มร้อยละห้าของจำนวนเงินที่ต้องเสียภาษีป้าย

๒. ยื่นแบบแสดงรายการภาษีป้ายโดยไม่ถูกต้องทำให้จำนวนเงินที่ต้องเสียภาษีป้ายลดน้อยลง ให้เสียเงินเพิ่มร้อยละสิบของภาษีป้ายที่ประเมินเพิ่มเติม เว้นแต่กรณีที่เจ้าของป้ายได้มาขอแก้ไขแบบแสดง รายการภาษีป้ายให้ถูกต้องก่อนที่พนักงานเจ้าหน้าที่แจ้งการประเมิน

๓. ไม่ชำระภาษีป้ายภายในเวลาที่กำหนดให้เสียเงินเพิ่มร้อยละสองต่อเดือนของจำนวนเงินที่ต้องเสียภาษีป้าย เศษของเดือนให้นับเป็นหนึ่งเดือน ทั้งนี้ ไม่ให้นำเงินเพิ่มตาม (๑) และ (๒) มาคำนวณเป็นเงินเพิ่ม

บทกำหนดโทษตามพระราชบัญญัติภาษีป้าย

๑. ผู้ใดแจ้งข้อความอันเป็นเท็จ ตอบคำถามด้วยถ้อยคำอันเป็นเท็จหรือนำพยานหลักฐานเท็จมาแสดงเพื่อหลีกเลี่ยงหรือพยายามหลีกเลี่ยงการเสียภาษีป้าย ต้องระวางโทษจำคุกไม่เกิน ๑ ปี หรือปรับตั้งแต่ ๕,๐๐๐ บาท ถึง ๕๐,๐๐๐ บาท หรือทั้งจำทั้งปรับ

๒. ผู้ใดจงใจไม่ยื่นแบบแสดงรายการภาษีป้ายต้องระวางโทษปรับตั้งแต่ ๕,๐๐๐ บาท ถึง ๕๐,๐๐๐ บาท

๓. ผู้ใดไม่แจ้งการรับโอนป้ายหรือไม่แสดงรายการเสียภาษีป้ายไว้ ณ ที่เปิดเผยในสถานที่ประกอบกิจการ ต้องระวางโทษปรับตั้งแต่ ๑,๐๐๐ บาท ถึง ๑๐,๐๐๐ บาท

๔. ผู้ใดขัดขวางการปฏิบัติงานของพนักงานเจ้าหน้าที่ หรือไม่ปฏิบัติตามคำสั่งของพนักงานเจ้าหน้าที่ซึ่งสั่งให้มาให้ถ้อยคำหรือให้ส่วนบัญชีหรือเอกสารเกี่ยวกับป้ายมาตรวจสอบภายในกำหนดเวลาอันสมควรต้องระวางโทษจำคุกไม่เกิน ๖ เดือน หรือปรับตั้งแต่ ๑,๐๐๐ บาท ถึง ๒๐,๐๐๐ บาท หรือทั้งจำทั้งปรับ

การอุทธรณ์การประเมินภาษีป้าย

ผู้มีหน้าที่เสียภาษีป้ายที่ได้รับแจ้งการประเมินภาษีป้ายแล้วเห็นว่าการประเมินนั้นไม่ถูกต้อง มีสิทธิอุทธรณ์การประเมินต่อผู้บริหารท้องถิ่นหรือผู้ซึ่งผู้บริหารท้องถิ่นมอบหมายได้ภายใน ๓๐ วัน นับแต่วันที่ได้รับแจ้งการประเมิน

การขอคืนเงินภาษีป้าย

ผู้เสียภาษีป้ายโดยไม่มีหน้าที่ต้องเสียภาษีหรือเสียเกินกว่าที่ควรจะต้องเสีย ผู้นั้นมีสิทธิขอรับเงินคืนได้โดยยื่นคำร้องขอคืนภายใน ๑ ปี นับแต่วันที่เสียภาษีป้าย

๑. ภาษีที่ดินและสิ่งปลูกสร้าง

แผนการจัดเก็บภาษีที่ดินและสิ่งปลูกสร้าง ประจำปีงบประมาณ พ.ศ.๒๕๖๕
งานจัดเก็บรายได้ กองคลัง
องค์การบริหารส่วนตำบลโนนคำ อำเภอสูงเนิน จังหวัดนครราชสีมา

ขั้นตอน	ขั้นตอนของกิจกรรม	ระยะเวลาที่ปฏิบัติ
ขั้นตอนที่ ๑	การดำเนินการ	
	๑.๑ แต่งตั้งเจ้าพนักงานสำรวจและประกาศกำหนด ระยะเวลาลงสำรวจที่ดินและสิ่งปลูกสร้าง	สิงหาคม - ตุลาคม ๒๕๖๔
	๑.๒ จัดทำบัญชีรายการที่ดินและสิ่งปลูกสร้าง (ภ.ด.ส.๓)	ตุลาคม - พฤศจิกายน ๒๕๖๔
	๑.๓ ประกาศบัญชีรายการที่ดินและสิ่งปลูกสร้าง (ภ.ด.ส.๓) และแจ้งเจ้าของหรือผู้ครอบครองบัญชี รายการที่ดินและสิ่งปลูกสร้าง (รายบุคคล)	ภายในเดือนพฤศจิกายน
	๑.๔ ประชาชนตรวจสอบรายการที่ดินและสิ่งปลูก สร้างเพื่อขอแก้ไข	พฤศจิกายน - ธันวาคม ๒๕๖๔
	๑.๕ กรมธนารักษ์จัดส่งข้อมูลราคาประเมินให้ อปท.	วันที่ ๑ ธันวาคม ๒๕๖๓ (ตามหนังสือสั่งการด่วนที่สุด ที่ มท.๘๐๘.๓/๒๖๗๕ ลงวันที่ ๓ กันยายน ๒๕๖๓
	๑.๖ ประชาสัมพันธ์ขั้นตอนและวิธีการเสียภาษี	ธันวาคม ๒๕๖๔ - กุมภาพันธ์ ๒๕๖๕
	๑.๗ จัดทำบัญชีราคาประเมินที่ดินและสิ่งปลูกสร้าง	มกราคม ๒๕๖๕
	๑.๘ ประกาศบัญชีราคาประเมินทุนทรัพย์ที่ดินและ สิ่งปลูกสร้าง	ก่อนวันที่ ๑ กุมภาพันธ์ ๒๕๖๕
	๑.๙ แจ้งผลการประเมินภาษีโดยส่งแบบประเมิน ให้แก่ผู้เสียภาษี	ภายในเดือนกุมภาพันธ์ ๒๕๖๕
	๑.๑๐ การชำระภาษีตามแบบแจ้งประเมิน	ภายในเดือนเมษายน ๒๕๖๕

ขั้นตอน	ขั้นตอนของกิจกรรม	ระยะเวลาที่ปฏิบัติ
ขั้นตอนที่ ๒	<u>ดำเนินการจัดเก็บภาษี</u>	
	๑. รับชำระภาษี	มีนาคม - เมษายน ๒๕๖๕
	๒. รับชำระภาษี เบี้ยปรับ และเงินเพิ่มเกินเวลาที่กำหนด	พฤษภาคม - กันยายน ๒๕๖๔
	<u>กรณีปกติ</u> - รับชำระภาษี (ชำระภาษีในทันที หรือชำระภาษีภายในกำหนดเวลา) (ภายในเดือนเมษายน)	มีนาคม - เมษายน ๒๕๖๕
	<u>กรณีพิเศษ</u> (๑) ชำระภาษีเกินเวลาที่กำหนด (เกิน ๑๕ วัน นับแต่วันที่ได้รับแจ้ง) - รับชำระภาษี เบี้ยปรับ ร้อยละ ๔๐ และเงินเพิ่ม ร้อยละ ๑ ต่อเดือน ของจำนวนภาษี เศษของเดือน นับเป็น ๑ เดือน	พฤษภาคม - กันยายน ๒๕๖๕
	(๒) ชำระภาษีภายในเดือนที่กำหนด (ไม่เกิน ๑๕ วัน นับแต่วันที่ได้รับแจ้งหนังสือเตือน) - รับชำระภาษี เบี้ยปรับ ร้อยละ ๒๐ และเงินเพิ่ม ร้อยละ ๑ ต่อเดือน ของจำนวนเงินภาษี เศษของเดือน นับเป็น ๑ เดือน	พฤษภาคม - กันยายน ๒๕๖๕
	(๓) ชำระภาษีก่อนได้รับหนังสือแจ้งเตือน - รับชำระภาษี เบี้ยปรับ ร้อยละ ๑๐ และเงินเพิ่ม ร้อยละ ๑ ต่อเดือน ของจำนวนเงินภาษี เศษของเดือน นับเป็น ๑ เดือน	พฤษภาคม - กันยายน ๒๕๖๕
	(๔) ผู้ประเมินไม่พอใจในผลการประเมินภาษี ๑. รับคำร้องอุทธรณ์ขอให้ประเมินค่าภาษีใหม่ (ลงทะเบียนเลขที่รับ)	กุมภาพันธ์ - เมษายน ๒๕๖๕
	๒. ออกหมายเรียกให้มาชี้แจงหรือออกตรวจสอบสถานที่	กุมภาพันธ์ - มิถุนายน ๒๕๖๕
	๓. ชี้ขาดและแจ้งผลให้ผู้ร้องเรียน	มีนาคม - กรกฎาคม ๒๕๖๕
๔. รับชำระภาษี เบี้ยปรับ และเงินเพิ่ม	มีนาคม - กันยายน ๒๕๖๕	

ขั้นตอน	ขั้นตอนของกิจกรรม	ระยะเวลาที่ปฏิบัติ
ขั้นตอนที่ ๓	<u>ประเมินผลและเร่งรัดการจัดเก็บ</u>	
	๑. ไม่ชำระภาษีภายในกำหนดเวลา - เมื่อใกล้จะสิ้นสุดเวลาที่ประกาศกำหนดชำระภาษี ให้มีหนังสือแจ้งเตือนผู้ที่ยังไม่ชำระภาษี	พฤษภาคม ๒๕๖๕
	- สํารวจบัญชีผู้ค้างชำระภาษีปัจจุบัน	พฤษภาคม - มิถุนายน ๒๕๖๕
	- รับชำระภาษี กรณีผู้เสียภาษีชำระเกินกำหนดเวลา	
	- มีหนังสือแจ้งเตือนกรณีผู้ไม่มาชำระภาษีภายในกำหนดเวลา	
	- ออกตรวจสอบ/ไปพบผู้ค้างชำระภาษี	
	- มีหนังสือเตือนว่าจะดำเนินการยึด आयัดและขายทอดตลาด (นิติกร) ตาม ม.๖๒ เมื่อพ้นเก้าสิบวันนับแต่วันที่ได้รับหนังสือแจ้งเตือน	กันยายน ๒๕๖๕
	๒. รายงานผู้ค้างชำระภาษี ให้สำนักงานที่ดินทราบ	มิถุนายน ๒๕๖๕
	๓. รายงานคํานวณภาษีที่ดินและสิ่งปลูกสร้าง ให้คณะกรรมการภาษีประจำจังหวัดทราบ	มกราคม ๒๕๖๖

๒. ภาษีป้าย

แผนการจัดเก็บภาษีป้าย ประจำปีงบประมาณ พ.ศ.๒๕๖๕
งานจัดเก็บรายได้ กองคลัง
องค์การบริหารส่วนตำบลโนนค่า อำเภอสูงเนิน จังหวัดนครราชสีมา

ขั้นตอน	ขั้นตอนของกิจกรรม	ระยะเวลาที่ปฏิบัติ
ขั้นตอนที่ ๑	การเตรียมการ	
	๑.๑ ตรวจสอบและคัดเลือกรายชื่อผู้อยู่ในเกณฑ์เสียภาษีในปีงบประมาณ (บัญชีลูกหนี้ตามเกณฑ์ค้างรับ)	ตุลาคม ๒๕๖๔
	๑.๒ สำรวจและจัดเตรียมแบบพิมพ์ต่าง ๆ	ตุลาคม ๒๕๖๔
	๑.๓ ประชาสัมพันธ์ขั้นตอนและวิธีการเสียภาษี	ธันวาคม ๒๕๖๔ - กุมภาพันธ์ ๒๕๖๕
	๑.๔ จัดทำหนังสือแจ้งให้ผู้มีหน้าที่เสียภาษีทราบเพื่อยื่นแบบแสดงรายการทรัพย์สิน (ภ.ป.๑) และออกหนังสือเวียนแจ้งให้ผู้เสียภาษีทราบล่วงหน้า	ธันวาคม ๒๕๖๔
ขั้นตอนที่ ๒	ดำเนินการจัดเก็บ	
	๒.๑ กรณีมีป้ายก่อนเดือนมีนาคม	
	- รับแบบแสดงรายการทรัพย์สิน (ภ.ป.๑) และตรวจสอบความถูกต้อง	มกราคม ๒๕๖๔ - มีนาคม ๒๕๖๕
	- ประเมินค่าภาษีและกำหนดค่าภาษี/มีหนังสือแจ้งผลการประเมินภาษี (ภ.ป.๓)	มกราคม ๒๕๖๔ - มีนาคม ๒๕๖๕
	๒.๒ กรณีมีป้ายหลังเดือนมีนาคม	
	- รับแบบ ภ.ป.๑ และตรวจสอบความถูกต้อง	เมษายน ๒๕๖๔ - ธันวาคม ๒๕๖๕
	- ประเมินค่าภาษีและมีหนังสือแจ้งผลการประเมิน (ภ.ป.๓)	เมษายน ๒๕๖๔ - ธันวาคม ๒๕๖๕
	๒.๓ การชำระค่าภาษี	เมษายน ๒๕๖๔ - ธันวาคม ๒๕๖๕

ขั้นตอน	ขั้นตอนของกิจกรรม	ระยะเวลาที่ปฏิบัติ
ขั้นตอนที่ ๒ (ต่อ)	ดำเนินการจัดเก็บ (ต่อ)	
	กรณีปกติ	
	- รับชำระภาษี (ชำระในวันยื่นแบบหรือชำระภาษีภายในกำหนดเวลา)	
	กรณีพิเศษ	
	(๑) ชำระภาษีเกินเวลาที่กำหนด (เกิน ๑๕ วัน) นับแต่วันที่ได้รับแจ้งผลการประเมิน - ชำระภาษีและเงินเพิ่ม	เมษายน - กันยายน ๒๕๖๕
	(๒) ผู้ประเมินไม่พอใจในผลการประเมินภาษี ๑. รับคำร้องอุทธรณ์ขอให้ประเมินภาษีใหม่ (แบบ ภ.ป.๔)	กุมภาพันธ์ - พฤษภาคม ๒๕๖๕
	๒. ออกหมายเรียกให้มาชี้แจงหรือออกตรวจสถานที่	กุมภาพันธ์ - พฤษภาคม ๒๕๖๕
	๓. ชี้ขาดและแจ้งผลให้ผู้ร้องทราบ (แบบ ภ.ป.๕)	มีนาคม - กรกฎาคม ๒๕๖๕
	๔. รับชำระภาษีและเงินเพิ่ม	มีนาคม - กันยายน ๒๕๖๕
๕. ปฏิบัติตามคำสั่ง (กรณีนำคดีไปสู่ศาล)		
หมายเหตุ กรณีปลายหลังเดือนมีนาคม การยื่นแบบการประเมิน การชำระค่าภาษีและการอุทธรณ์ให้ปฏิบัติระหว่างเดือนเมษายน ธันวาคม		

ขั้นตอน	ขั้นตอนของกิจกรรม	ระยะเวลาที่ปฏิบัติ
ขั้นตอนที่ ๓	ประเมินผลและเร่งรัดการจัดเก็บ	
	๓.๑ ไม่ยื่นแบบแสดงรายการทรัพย์สิน (ภ.ป.๑) ภายในกำหนดเวลา	
	- มีหนังสือแจ้งเตือนผู้ที่ยังไม่ยื่นแบบ (เพื่อใกล้จะสิ้นสุดเวลาที่ประกาศกำหนดให้ยื่นแบบ)	มีนาคม ๒๕๖๕
	- มีหนังสือแจ้งเตือนผู้ที่ยังไม่ยื่นแบบภายในกำหนดเวลา หรือผู้ที่ยังไม่ชำระภาษี	
	- ครั้งที่ ๑	พฤษภาคม ๒๕๖๕
	- ครั้งที่ ๒	มิถุนายน ๒๕๖๕
	- ครั้งที่ ๓	กรกฎาคม ๒๕๖๕
	- รับชำระภาษี และเงินเพิ่มตามมาตรา ๒๕	เมษายน - กันยายน ๒๕๖๕
	- แจ้งความต่อพนักงานสอบสวนฝ่ายปกครอง (อำเภอ) ส่งเรื่องให้นิติกร เพื่อดำเนินคดีแก่ผู้ไม่ยื่นแบบ ภ.ป.๑ ภายในกำหนด	กันยายน ๒๕๖๕
	๓.๒ ยื่นแบบ ภ.ป.๑ แล้วแต่ไม่ยอมชำระภาษีภายในกำหนดเวลา	
	- มีหนังสือแจ้งเตือนผู้ที่ไม่ชำระภาษี	
	- ครั้งที่ ๑	พฤษภาคม ๒๕๖๕
	- ครั้งที่ ๒	มิถุนายน ๒๕๖๕
	- ครั้งที่ ๓	กรกฎาคม ๒๕๖๕
	- รับชำระภาษี และเงินเพิ่ม	พฤษภาคม - กันยายน ๒๕๖๕
	- ดำเนินการบังคับจัดเก็บภาษี (ยึด आयัด และขายทอดตลาดทรัพย์สิน) กรณีหลีกเลี่ยงไม่ยอมชำระภาษี	ตุลาคม ๒๕๖๕ เป็นต้นไป

การจัดเก็บค่าธรรมเนียมเก็บและขนมูลฝอย

อัตราค่าธรรมเนียมการเก็บและขนมูลฝอย

ลำดับที่	ประเภท	อัตราค่าธรรมเนียม (บาท)
๑	<u>อัตราค่าธรรมเนียมในการออกใบอนุญาตประกอบกิจการ รับทำการเก็บ ขน ขยะมูลฝอยโดยทำเป็นธุรกิจ หรือโดย รับประโยชน์ตอบแทนด้วยการคิดค่าบริการ</u> ๑) รับทำการเก็บ ขน ขยะมูลฝอย ฉบบัลละ	๕,๐๐๐ บาท
๒	<u>อัตราค่าเก็บขนขยะมูลฝอย</u> ๑) คริวเรือนที่มีปริมาณขยะมูลฝอยต่อวันไม่เกิน ๒๐ ลิตร ต่อวัน คริวเรือนละ ๒) คริวเรือน สถานประกอบการ ร้านอาหาร ที่มีปริมาณ ขยะมูลฝอยต่อวันเกิน ๒๐ ลิตรต่อวัน คริวเรือนละ ๓) การเก็บ ขนขยะเป็นครั้งคราว เช่น ตัดต้นไม้ ครั้งละ	๑๐ บาท/เดือน ๒๐ บาท/เดือน ๕๐ บาท/ครั้ง

การจดทะเบียนพาณิชย์

ผู้มีหน้าที่จดทะเบียนพาณิชย์

ผู้มีหน้าที่จดทะเบียนพาณิชย์ คือ บุคคลธรรมดา คนเดียวหรือหลายคน (ห้างหุ้นส่วนสามัญ) หรือนิติบุคคล รวมทั้งนิติบุคคลที่ตั้งขึ้นตามกฎหมายต่างประเทศที่มาตั้งสำนักงานสาขาในประเทศไทย ซึ่งประกอบกิจการค้าอันเป็นพาณิชย์กิจตามที่กระทรวงพาณิชย์กำหนด

กำหนดระยะเวลาการจดทะเบียนพาณิชย์

ผู้ประกอบการกิจการค้าต้องยื่นจดทะเบียนภายใน ๓๐ วัน นับตั้งแต่วันที่เริ่มประกอบกิจการค้าหรือวันที่มีการเปลี่ยนแปลงรายการจดทะเบียนหรือวันเลิกประกอบกิจการค้า

การจดทะเบียนพาณิชย์ มี ๓ ประเภท ได้แก่

๑. จดทะเบียนพาณิชย์ (จัดตั้งใหม่)
๒. จดทะเบียนแก้ไขเปลี่ยนแปลงรายการทะเบียนพาณิชย์
๓. จดทะเบียนพาณิชย์กิจ

อัตราค่าธรรมเนียมการจดทะเบียนพาณิชย์

การขอดำเนินการตาม พ.ร.บ. ทะเบียนพาณิชย์ฯ จะต้องเสียค่าธรรมเนียมตามประเภทของการดำเนินการดังต่อไปนี้

๑. จดทะเบียนพาณิชย์ตั้งใหม่ ๕๐ บาท
๒. จดทะเบียนเปลี่ยนแปลงรายการจดทะเบียน ครั้งละ ๒๐ บาท
๓. จดทะเบียนเลิกประกอบกิจการพาณิชย์กิจ ๒๐ บาท
๔. ขอให้ออกใบแทนใบทะเบียนพาณิชย์ ฉบับละ ๓๐ บาท
๕. ขอตรวจเอกสารของผู้ประกอบพาณิชย์กิจรายหนึ่ง ครั้งละ ๒๐ บาท
๖. ขอให้เจ้าหน้าที่คัดสำเนาและรับรองสำเนาเอกสารของผู้ประกอบพาณิชย์กิจ ฉบับละ ๓๐ บาท

(หนึ่งคำขอคิดเป็นหนึ่งฉบับ)

แผนปฏิบัติการตามหน้าที่รับผิดชอบ ประจำปีงบประมาณ พ.ศ.๒๕๖๕
กองคลัง งานจัดเก็บรายได้และพัฒนารายได้
องค์การบริหารส่วนตำบลโนนค่า อำเภอสูงเนิน จังหวัดนครราชสีมา
๑๑๑๑๑๑๑๑๑๑๑๑๑๑๑๑

นักวิชาการจัดเก็บรายได้/เจ้าหน้าที่ ที่ได้รับมอบหมายด้านการจัดเก็บรายได้

๑. สํารวจเตรียมแบบพิมพ์ต่าง ๆ
๒. ตรวจสอบและจัดทำบัญชีผู้ที่อยู่ในเกณฑ์เสียภาษีในปีงบประมาณต่อไป
๓. ออกหนังสือแจ้งผู้เสียภาษีทราบล่วงหน้า
๔. ประชาสัมพันธ์เรื่องการชำระภาษีและค่าธรรมเนียมต่าง ๆ
๕. รับยื่นแบบภาษีต่าง ๆ
๖. ตรวจสอบความถูกต้องของเอกสารข้างต้น
๗. รับชำระภาษี/ส่งเงินรายได้ประจำวัน

นักวิชาการจัดเก็บรายได้

๑. ตรวจสอบความถูกต้องของรายการตามแบบแสดงรายการ/เอกสารประกอบการยื่นแบบฯ
๒. แจ้งผลการประเมิน
๓. ออกตรวจสอบและติดตามผู้ค้างชำระ
๔. แจ้งผลการชี้ขาดกรณีอุทธรณ์ภาษี
๕. แจ้งประเมินภาษีตามหลักเกณฑ์ที่กำหนดโดยพิจารณาจากข้อเท็จจริงประกอบ

ผู้อำนวยการกองคลัง

๑. ประชาสัมพันธ์เรื่องการจัดเก็บภาษี
๒. ตรวจสอบความถูกต้องของค่าภาษี
๓. ประเมินภาษีตามหลักเกณฑ์ที่กำหนดโดยพิจารณาจากข้อเท็จจริงประกอบ
๔. ออกหนังสือแจ้งเตือนกรณีไม่ยื่นแบบแสดงรายการภายในกำหนด
๕. ออกหนังสือเตือนผู้ไม่มาชำระตามกำหนด
๖. ตรวจสอบติดตามประเมินผลการปฏิบัติงานของเจ้าหน้าที่งานของการจัดเก็บรายได้
๗. แจ้งความต่อพนักงานสอบสวนฝ่ายปกครอง (อำเภอ) เพื่อดำเนินต่อผู้ไม่มายื่นแบบภายในกำหนด
๘. ประสานกับอำเภอขอทราบผลคดีเป็นระยะๆ

คณะผู้บริหาร

๑. พิจารณาคำร้องอุทธรณ์ภาษี (พิจารณาการประเมิน)
๒. ลงมติชี้ขาดตามคำร้อง และแจ้งผลการชี้ขาดให้ผู้ร้องทราบ
๓. มอบอำนาจแจ้งความดำเนินคดีแก่ผู้ไม่มายื่นแบบภายในกำหนด
๔. มีคำสั่งยึด อายัด และขายทอดตลาดทรัพย์สิน